

SESIONES MUSICALES

LUNES, 4 DE MAYO DE 2026, 10,30 H
AUDITORIO DEL CENTRO BOTÍN

DIRIGIDO A ALUMNOS DE 3º Y 4º EP

OBRAS DE:

Manuel de FALLA (1876-1946), **Felipe PEDRELL** (1841-1922), **Ernesto HALFFTER** (1905-1989), **Francis POULENC** (1899-1963), **Rosa GARCÍA ASCOT** (1902-2002)

INTÉRPRETES:

ENSEMBLE INSTRUMENTAL DE CANTABRIA (ENSEIC)

Lara Manzano, flauta, **Isabel López**, oboe,
Andrés Pueyo, clarinete, **Marta Álvarez**, fagot
Daniel García Gamaza, violín
Belén Puerto, viola, **Alberto Gorrochategui**, violonchelo
Silvia Carrera Hondal, piano
Esteban Sanz Vélez, director

FICHA DIDÁCTICA Y PRESENTACIÓN DE LA SESIÓN:

ESTEBAN SANZ VÉLEZ

FALLA CUMPLE AÑOS (¡150 VELAS!)

La sesión de hoy gira alrededor de Manuel de Falla, uno de los más grandes compositores que ha dado España al panorama internacional, cuando conmemoramos los 150 años de su nacimiento en Cádiz. Con este motivo, la propuesta del ENSEIC plantea un pequeño “poliedro Falla”, un poliedro que explora algunas caras del autor, entre otras muchas posibles. El programa muestra la evolución del gran músico español desde sus inicios (*Canción*, de 1900) hasta sus últimos años (*Homenaje a Dukas*, de 1938), pasando por alguna de sus obras maestras indiscutibles, como el *Concerto* (1926) de cuyo estreno, por cierto, se cumplen ahora 100 años. A estas obras se sumarán otras piezas de otros autores del entorno más cercano de Falla, como su maestro Felipe Pedrell o sus discípulos Ernesto Halffter y Rosa García Ascot, así como un trio de un, por entonces, muy joven admirador del maestro español, el francés Francis Poulenc. Las variadas plantillas que presenta el programa ideado por el ENSEIC (trio con piano, trio de maderas, grupo instrumental con piano...) dan a la propuesta una gran variedad de formatos y colores lo que supone un plus de atractivo. Como siempre, en un ambiente participativo y lúdico, abierto a la expresión emocional y creativa de todos los asistentes.



DATOS DE LA SESIÓN

PARA EL DOCENTE

PROGRAMA:

La sesión musical en el Centro Botín constará de una selección de las siguientes obras y movimientos que se podrán presentar de manera parcial y alterado su orden:

Manuel de FALLA (1876-1946) – *Canción* (1900) (pn) (2')

Felipe PEDRELL (1841-1922) – *Nocturno-Trío*, op. 55 nº 1 (1873) (vl, vc, pn) (5')

M. de FALLA – *Homenaje a Debussy* (1920) (gui) (4')

Ernesto HALFFTER (1905-1989) – *Hommages, petite suite pour trio* (1922) (vln, vc, pn)

I- Andantino senza variazioni (à Francis Poulenc) (3')

II- Allegro molto vivace (à Igor Stravinsky) (2')

III- Lento, ma non troppo (à Adolfo Salazar) (4:20')

IV- Hommage à l'après-midi d'un faune (3:20')

Francis POULENC (1899-1963) – *Trío* ("A Manuel de Falla"), FP 43 (1926)*
(ob, fg, pn) (13')

I- Presto. II- Andante. III- Rondo

M. de FALLA – *Pour le tombeau de Paul Dukas* (1938) (pn) (4')

Rosa GARCÍA ASCOT (1902-2002) – *Tres canciones para trío de viento* (1938)
(ob, cl, fg) (6')

I- Deprisa. II- Despacio. III- [Sin título]

M. de FALLA – *Concerto / para clave (o piano), flauta, oboe, clarinete, violín y violonchelo* (1926)* (14')

I- Allegro

II- Lento (giubiloso ed energico)

III- Vivace (flessibile, scherzando)

*Centenario del estreno

LAS OBRAS:

Alrededor de Falla en sus 150 años (Extracto de las notas al programa del concierto para público general)

Cuando conmemoramos el 150 aniversario del nacimiento de Manuel de Falla (1876-1946), el Ensemble Instrumental de Cantabria (ENSEIC) propone una aproximación al papel de nuestro gran compositor como figura central de la modernidad musical española del primer tercio del siglo XX.

El programa, que presenta varias de las obras maestras del músico (*Concerto, Homenaje a Debussy...*) junto con otras de autores próximos a él (Pedrell fue su maestro, García Ascot y Halffter sus discípulos, etcétera), dibuja un poliedro de nombres, influencias, resonancias, homenajes y magisterios sobre el que queda proyectado Falla no sólo como creador, sino también como un referente artístico y ético que alentó a sus contemporáneos y ha seguido inspirando a generaciones sucesivas hasta nuestros días.

PALABRAS CLAVE:

Falla / Poulenc / Flauta / Oboe / Clarinete / Fagot / Violín / Viola / Violonchelo / Piano / Ensemble / Director-a / Trío / 'Concerto' / Canción / Nocturno

DATOS DE LA SESIÓN

PARA EL DOCENTE



LOS INTÉRPRETES

ENSEMBLE INSTRUMENTAL DE CANTABRIA (ENSEIC)

El ENSEIC fue fundado en 2018. Se trata de un grupo polivalente, con una gran capacidad para combinar plantillas instrumentales y afrontar el más exigente repertorio camerístico de los siglos XX y XXI sin renunciar a incursiones en otras épocas que complementen sus propuestas. El ENSEIC está integrado por intérpretes formados en las aulas musicales de Cantabria que perfeccionaron sus estudios en los mejores centros europeos, merced a becas de la Fundación Botín y de la Comunidad de Cantabria. Son músicos, por tanto, de contrastado nivel técnico y artístico que se han puesto como objetivo fraguar un grupo camerístico de alta competencia que pueda abordar la música de nuestro tiempo, en sus diferentes facetas artísticas

multidisciplinares contemporáneas, para acercarla a aficionados y público en general, promoviendo a un tiempo la difusión, la creación y la investigación artístico musical en todos sus ámbitos.

En sus años de existencia, el ENSEIC ha protagonizado numerosos proyectos, que han incluido el estreno de obras de compositores nacionales de renombre como Tomás Marco, José Luis Turina o Miguel Ángel Gris, prestando especial atención a autores cántabros entre los que se cuentan Israel López Estelche, Gorka Hermosa, Esteban Sanz, Francisco Novel Sámano, Jaime Velasco, Ana Fontecha o el ya histórico Miguel Ángel Samperio.

El ENSEIC ha sido invitado a participar en importantes salas y festivales internacionales como el Centro Botín de Santander, el Festival Internacional de Santander (FIS), las Jornadas de Música Contemporánea de Segovia, los festivales internacionales de Estoril-Lisboa y de Alcobaça (Portugal), el de Piano del Guadalquivir (FIP, Córdoba) o el Varna Summer International Music Festival (Bulgaria).

Entre sus programas, siempre con enfoques atractivos y una cuidada puesta en escena que buscan que cualquier tipo de espectador pueda vivir “algo especial” en cada propuesta, destacan ‘Sonidos surgidos en Cantabria’, ‘Integral de las Secuencias de Luciano Berio’, ‘El grito silencioso. Millares sobre papel’, ‘Música entre amigos’, ‘En torno a un septimino/ 250 años Beethoven’, ‘Espuma de luz y sombra / Del dolor y la esperanza’, ‘En torno al Guadalquivir’, ‘Manuel de Falla 75/95’, ‘Reportaje y niebla de José Hierro’ o sus ciclos diseñados para

DATOS DE LA SESIÓN

PARA EL DOCENTE

la Fundación Gerardo Diego, como el de 2022 en torno al viaje de Gerardo Diego hace cien años al París de las vanguardias, con cuatro conciertos titulados, respectivamente, 'Leyendo a Gerardo Diego', 'Poesía en las obras', 'Noticias de 1922' y 'Caleidoscopio' y el de 2025, con los títulos de 'Mi flauta y la luna hacen la espuma (Leyendo a Gerardo Diego)', 'He cambiado y el mundo ha cambiado (Vexations de Erik Satie)', 'Bello y perfecto como un andamio de arquitecto (Alrededor de la arquitectura moderna en Santander)' y 'Llueve leve llovizna (Diego y Falla en la Alhambra. Un recuerdo de 1925)'.

En su afán por hacer llegar la música al mayor número de oyentes y perfiles, el ENSEIC está siempre abierto a múltiples experiencias, habiendo realizado conciertos para familias, talleres-concierto para bebés o estrenado *La carpintera poeta/ Un cuento musical también para niños*, con música de Esteban Sanz y texto de Gustavo Moral, en una propuesta de carácter teatral. Dirige el ENSEIC desde su fundación en 2018 Esteban Sanz Vélez.



AUDIOS PARA LAS ACTIVIDADES:

MÚSICA 1.

M. de FALLA - *Concerto / para clave (o piano), flauta, oboe, clarinete, violín y violonchelo* (1926).
I- Allegro

MÚSICA 2.

Felipe PEDRELL, Nocturne-Trio, Op 55

MÚSICA 3.

M. de FALLA - *Concerto / para clave (o piano), flauta, oboe, clarinete, violín y violonchelo* (1926).
III- Vivace (flessibile, scherzando)

MÚSICA 4.

Ernesto HALFFTER (1905-1989) - *Hommages, petite suite pour trio* (1922) (vln, vc, pn). II-
Allegro molto vivace (à Igor Stravinsky) (2')

MÚSICA 5.

Francis POULENC (1899-1963) - *Trío* ("A Manuel de Falla"), FP 43 (1926) (ob, fg, pn). I- Presto. (Se puede escuchar solamente el primer minuto, que es una introducción lenta, antes del Presto)

MÚSICA 6.

Rosa GARCÍA ASCOT (1902-2002) -
Tres canciones para trío de viento (oboe, clarinete y fagot) (1938). II- Despacio. III- [Sin título]

AYUDA PARA LA PREPARACIÓN

ACTIVIDADES EN EL AULA

Esta segunda sección presenta unas **DINÁMICAS TIPO**, es decir, sencillas propuestas estándar que son solo una guía para el docente, quien deberá **adaptarlas y complementarlas a su gusto sin perder nunca de vista el objetivo principal acorde con Educación Responsable**: promover a través de las experiencias musicales el desarrollo emocional, social y creativo del alumnado.

DINÁMICAS ESTÁNDAR
3º - 4º DE EDUCACIÓN
PRIMARIA

Antes y después de la sesión incidiremos, sobre todo, en:

IDENTIFICACIÓN, EXPRESIÓN Y REGULACIÓN EMOCIONAL, EMPATÍA, HABILIDADES DE RELACIÓN Y HABILIDADES DE DESARROLLO CREATIVO

Para el momento de la sesión, en:

IDENTIFICACIÓN, EXPRESIÓN Y REGULACIÓN EMOCIONAL, HABILIDADES DE RELACIÓN Y HABILIDADES DE COMUNICACIÓN

A ANTES DE LA SESIÓN

Estimula el interés del alumnado por la experiencia que viviremos en la sesión para escolares en el Centro Botín, organizado expresamente para ellos por la Fundación Botín / *Educación Responsable*.

UTILIZA

Música 1 de la sección inicial de esta Ficha didáctica, así como otras a elegir libremente entre el resto del programa

DINÁMICA

Proporcionar algunos datos sobre el contexto y los contenidos pero, sobre todo, abrir distintas vías estimulantes y placenteras de acercamiento a este concierto será la mejor manera de conseguir

que la experiencia en el Centro Botín resulte significativa para nuestro alumnado.

1. (Audición). Antes de nada vamos a oír esta grabación de una persona hablando (ponerlo a partir del minuto 1 y solo sonido, sin imagen) y vamos a intentar adivinar a través de su voz cómo es y cómo está esa persona, es decir, primero si es joven o mayor, niño, niña, hombre, mujer... y después cómo se siente en ese momento, si está enfadada, feliz o cualquier otra cosa. Por último, una cosa más: Con independencia de cómo se siente en ese momento en que habla ¿podríamos quizá deducir cómo es esa persona, es decir, si se trata de una persona habitualmente amable o violenta... si es en general más bien feliz o desdichada, etc.)?

AYUDA PARA LA PREPARACIÓN

ACTIVIDADES EN EL AULA

2. (Audición y puesta en común) Vamos ahora con un audio musical. Sin dar ningún dato (ni mostrar la imagen en caso de que el video disponga de ella), escucharemos la **Música 1** pidiendo al alumnado, únicamente, que imagine que ahora oye a una persona de carne y hueso como la de antes (para evitar equívocos denominaremos a la de antes Persona A y a la de ahora Persona B), pero que se expresa y nos habla no con palabras como aquella sino mediante sonidos musicales. Tras la audición plantearemos cuestiones del tipo que sigue:

- ¿Cómo crees que se sentía esta Persona B en ese momento? ¿estaría triste o alegre, tranquila o nerviosa? ¿Con miedo o quizá confiada? (etc.)
- ¿Coincidimos todos en una misma opinión acerca de cómo se sentía u opinamos cosas distintas unos y otros? ¿Por qué puede ocurrir esto? Por cierto ¿nos sucedió igual, quizás, en el paso 1 con la voz de aquella Persona A? ¿Por qué?
- Y más allá de cómo se sentía en ese momento la Persona B, ¿cómo crees que era de manera habitual (su carácter, etc.)?

3. (Audición y debate). Volvamos a oír la **Música 1** (Si es el caso, ahora puede ir con la imagen) pero centrémonos ahora exclusivamente en lo musical (es decir, sin pensar en ninguna persona de carne y hueso sino solo en hechos musicales). Tras la audición plantearemos las siguientes cuestiones:

- ¿Nos resultaba conocida o familiar esta música o más bien lejana y extraña? ¿Por qué?
- ¿De qué época podría ser esa música (muy antigua, algo antigua, moderna, muy moderna...)?
- ¿Qué instrumento/instrumentos y/o voz/voces estaban sonando?
- ¿Te gusta esta música? ¿Por qué?

4. Para terminar, el profesor/a da unas nociones sobre la sesión al que se asistirá en el Centro Botín. Según su criterio introduce autores, títulos, intérpretes, plantilla instrumental o vocal, alternando todo con una explicación sobre el propio Centro Botín y la experiencia que viviremos.



AYUDA PARA LA PREPARACIÓN

ACTIVIDADES EN EL AULA

ANTES DE LA SESIÓN

B Facilita al alumnado vías de acercamiento socioemocional a la música de nuestro concierto, estimulando su capacidad de análisis al mismo tiempo que su creatividad.

UTILIZA

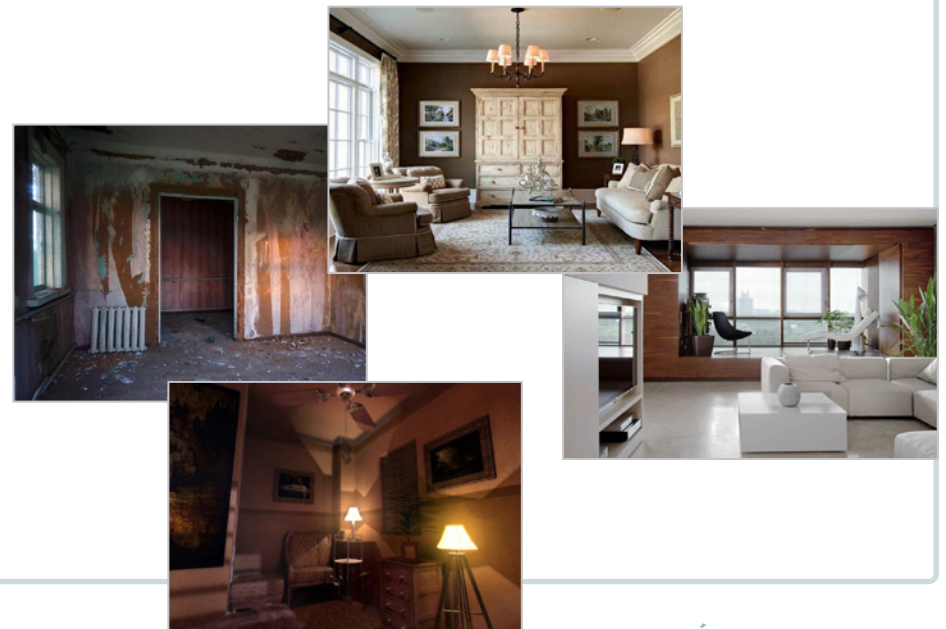
Músicas 1, 2, 3, 4 y 5 de la sección inicial y las imágenes del ANEXO 1 de esta Ficha didáctica.

DINÁMICA

Toda música configura un espacio, un entorno hecho de sonidos, y nos transporta a un lugar de algún modo habitable... Experimentaremos, compararemos y reflexionaremos acerca de lo que nos transmiten y cómo nos hacen sentir distintos espacios físicos y musicales.

- Mostrando al alumnado, por orden, las imágenes del ANEXO 1, cada cual tiene que escribir en una hoja una, dos, tres palabras como máximo que definan lo que le transmite o cómo le hace sentir la vista de cada imagen (por ejemplo, imagen 1: paz, tranquilidad...).
- (Puesta en común). Volvemos a mostrar cada imagen y cada alumno lee en alto las palabras que le sugirió cada una (Podemos ir anotándolas en la pizarra y agrupándolas por categorías).
 - ¿Hemos coincidido, más o menos, en similares estados de ánimo? ¿Quizá no? ¿Por qué?
 - ¿Cómo pueden afectarnos los diferentes colores, luces, formas de las estancias que muestra cada imagen?

- ¿Qué diferencias podemos experimentar cuando nos encontramos, por ejemplo, en la sala de espera del médico y cuando estamos merendando sobre una manta a la orilla de un río?
- Con independencia de lo diferente de ambas situaciones psicológicas anteriores ¿de qué manera puede influir en nuestro estado de ánimo simplemente el espacio en que transcurre cada una de ellas (sala de espera de la consulta / río)?
- ¿Qué diferencias puede haber entre contemplar la foto de una cualquiera de esas habitaciones y estar físicamente en ellas?



AYUDA PARA LA PREPARACIÓN

ACTIVIDADES EN EL AULA

3. De la misma manera, oímos los primeros fragmentos musicales de cada una de las **Músicas 2, 3, 4 y 5**. Mientras, cada alumno describe con un par de palabras o tres el “ambiente” que le sugiere cada una de esas músicas.

4. (Puesta en común). Como hicimos antes con las imágenes, repasamos ahora cada fragmento musical del paso anterior mientras cada alumno/a lee en alto las palabras que le sugirió cada uno de ellos, planteándonos luego preguntas similares:

- ¿Hemos coincidido todos, más o menos, en señalar estados de ánimo parecidos en los respectivos fragmentos o quizá no?
- ¿Cómo pueden afectarnos los diferentes colores, luces, aristas musicales de cada uno de los fragmentos? (pensar en los ritmos, las velocidades de los acontecimientos sonoros, los diferentes colores instrumentales o vocales, los colores armónicos...).
- Volviendo al anterior ejemplo de la sala de espera de un médico y de la merienda a la orilla de un río ¿Cómo creemos que cambiaría cada una de esas dos situaciones si estuviéramos oyendo por ejemplo la **Música 1** (o bien la 2, la 3, la 4, la 5)?

5. Por último: ¿Qué “espacio musical” crees que le iría bien al espacio físico que se muestra en esta imagen (ANEXO 2)? Dicho de otro modo: ¿Cómo sería para ti la música que mejor se adecuaría a dicho espacio? (Qué ritmos tendría, qué tipos de instrumentos, qué colores o armonías sonarían, qué densidades o texturas presentaría, qué emociones transmitiría...)



AYUDA PARA LA PREPARACIÓN

ACTIVIDADES EN EL AULA

DESPUÉS DE LA SESIÓN



Cierra de manera creativa y a ser posible colaborativa la experiencia en torno a este concierto.

UTILIZA

Música 6 de la sección inicial de esta Ficha didáctica.

DINÁMICA

Podemos captar lo que nos transmite y hace sentir una música y expresarlo luego no con palabras sino a través de gestos, movimientos, ritmos y sonoridades corporales, es decir, mediante un tipo de lenguaje más cercano y fiel a lo musical que el habla.

Después de haber asistido al Centro Botín, oiremos una de las piezas del concierto y traduciremos el lenguaje de los sonidos a un lenguaje corporal. Se trata de contar de otra manera lo que la música nos transmite mediante sonidos, ritmos, armonías, y lo haremos en grupos de dos. Además, no valdrá utilizar palabras, es decir, utilizaremos solo lenguaje corporal (mimo). Sí nos podemos servir de ruidos y sonidos.

1. Se forman grupos por parejas y se escucha con atención la **Música 6**. (Si es necesario un par de veces o incluso tres).
2. Tras la audición, cada pareja trabaja por su cuenta. Hay que ponerse de acuerdo en la historia que queremos contar a partir de la música oída, las emociones que nos transmite la pieza y por tanto las emociones que queremos transmitir a nuestro público, y luego construir entre los dos una narración sin palabras, es decir, solo mediante gestos, movimientos, expresiones de la cara... Se pueden incluir ruidos y/o sonidos como golpear una mesa o el chirriar de una puerta, por ejemplo, pero no palabras.
3. Cuando todas las parejas tienen su historia, cada una va saliendo y contando (representando) dicha historia al resto, que hace de público.

AYUDA PARA LA PREPARACIÓN

ACTIVIDADES EN EL AULA

4. Por votación, se elige la historia mejor (más ajustada a la música, más emocionante, más creativa...) y se establece después un pequeño debate mediante preguntas de este tipo:
 - ¿Por qué la propuesta ganadora resultó la más atractiva y creativa?
 - ¿Hubo quizá alguna propuesta con cosas atractivas en lo creativo (originalidad, etc.) pero que quizá no nos llegó igual que la otra? ¿Por qué?
 - ¿Han coincidido todos los grupos en contar la misma historia o al menos parecida? ¿Sí/No, por qué?
 - Más allá de la anécdota que cada grupo contaba, ¿han coincidido todos los equipos en dar a su narración un mismo contenido, significado o registro emocional? ¿O quizá algunos equipos vieron de forma muy distinta esa misma música? ¿Por qué? Etc.
5. (Puesta en común). Para terminar, centremos nuestra atención en cómo nos hemos sentido mientras realizábamos la actividad (Qué emociones hemos experimentado mientras la llevábamos a cabo con nuestro compañero/a; cómo influía la música en nuestras emociones en cada momento, etc.).
6. (Opcional). Podemos redondear la actividad volviendo a oír la **Música 6**.



ANEXO 1

(ACTIVIDAD B/1)



Imagen 1

ANEXO 1

(ACTIVIDAD B/1)



Imagen 2

ANEXO 1

(ACTIVIDAD B/1)

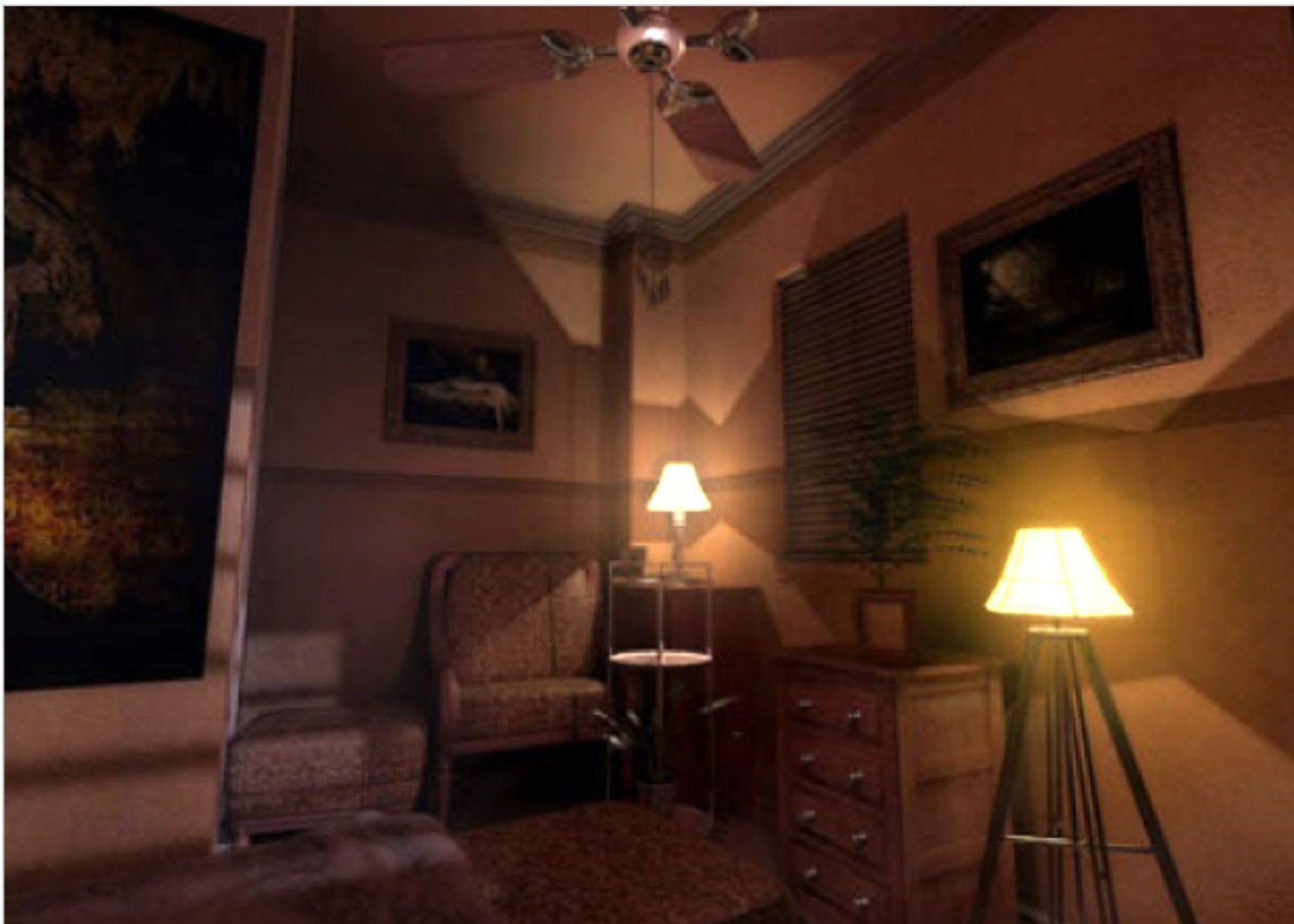


Imagen 3

ANEXO 1

(ACTIVIDAD B/1)



Imagen 4

ANEXO 2

(ACTIVIDAD B/5)



Imagen 5



**SESIONES
MUSICALES**

 **Educación
Responsable**


FUNDACIÓN
BOTÍN