
INFORME 2019
SOBRE LA SATISFACCIÓN
PERCIBIDA DEL PROGRAMA
EDUCACIÓN RESPONSABLE
ENTRE EL PROFESORADO
Y LOS CENTROS
RESUMEN EJECUTIVO

EVALUACIÓN PEDAGÓGICA
CURSO 2018-2019



**INFORME 2019 SOBRE LA SATISFACCIÓN PERCIBIDA DEL PROGRAMA
EDUCACIÓN RESPONSABLE ENTRE EL PROFESORADO Y LOS CENTROS
EVALUACIÓN PEDAGÓGICA
CURSO 2018-2019**

Dirección del programa *Educación Responsable*

Javier García Cañete. Fundación Botín.
Soledad Cerdeño. Fundación Botín.

Dirección de la evaluación

Mercedes de Esteban Villar. Fundación Europea Sociedad y Educación.
Lola Velarde. Fundación Europea Sociedad y Educación.

Equipo de investigación

Juan Carlos Rodríguez. Investigador, Analistas Socio-Políticos.
Manuel Valdés. Investigador social, estadístico y responsable técnico.
Livia de Cendra. Responsable del trabajo de campo.

Diciembre de 2019

©Fundación Botín y Fundación Europea Sociedad y Educación
©Investigadores

Fundación Botín y Fundación Europea Sociedad y Educación permiten la explotación de los resultados de la investigación, así como la reproducción total o parcial de este Informe, siempre y cuando no implique una deformación, modificación, alteración o atentado contra ella que suponga perjuicio a sus legítimos intereses o menoscabo a su reputación y se cite adecuadamente conforme a las normas académicas.

Este **Resumen Ejecutivo** recoge los principales resultados de la evaluación pedagógica del programa *Educación Responsable*, realizada por el *Departamento de Evaluación y Observación Educativa (OyE)* de la Fundación Europea Sociedad y Educación, correspondiente al curso 2018-2019, que continúa una senda de varios años, recogiendo la mayoría de los cambios sustantivos de la evaluación del curso 2017-2018 y enriqueciéndolos con las aportaciones siguientes:

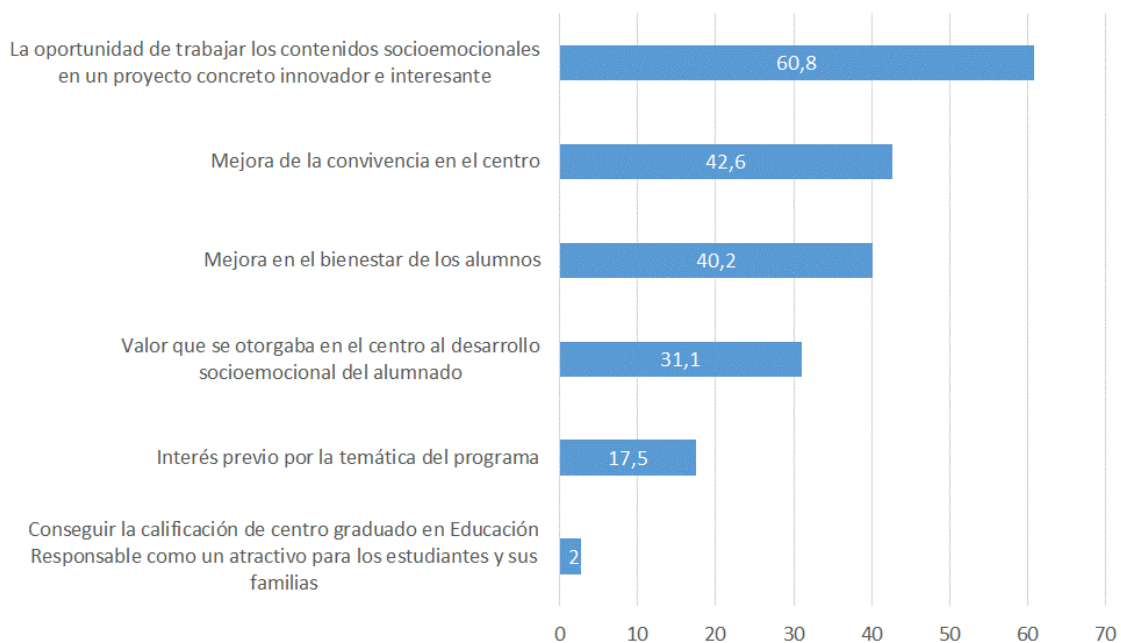
1. La evaluación se ha centrado este curso en las opiniones de coordinadores y profesores.
2. Se ha ampliado el cuestionario de coordinadores incluyendo preguntas sobre su motivación para asumir esa tarea, las dificultades que afronta en ella, su visión de los efectos más notables del programa en las competencias y habilidades socioemocionales y creativas del alumnado, su participación en la Red de Centros y los encuentros de coordinadores, y sobre su juicio acerca del programa en el marco de otros programas de innovación pedagógica en su país o comunidad autónoma.
3. Se ha simplificado el cuestionario de profesores, prescindiendo de preguntas muy específicas sobre la aplicación de cada recurso, pero se han añadido preguntas sobre la evaluación de los recursos, sobre los efectos más notables del programa en las competencias de los alumnos y sobre lo innovador de *Educación Responsable* en el ámbito autonómico o nacional.
4. Desde el punto de vista metodológico, la Fundación Europea Sociedad y Educación, en colaboración con los responsables de la Fundación Botín, ha llevado a cabo un gran esfuerzo para obtener muestras representativas de coordinadores y profesores. Esta vez las encuestas se han aplicado sobre muestras aleatorias, representativas de los dos colectivos estudiados, con tamaños respectivos de 79 coordinadores y 567 profesores. También han contestado a las encuestas 121 coordinadores y 521 profesores no incluidos en las anteriores (“no muestras”), lo que nos ha permitido realizar informes parciales para las comunidades autónomas que participan en *Educación Responsable*, así como para Uruguay y Chile, al no descubrirse diferencias significativas en las regiones o países con menos respuestas con respecto a aquellas en las que se observa un mayor número de casos. Al final de este resumen ejecutivo se incluyen los datos de participación y la distribución de las muestras y no muestras del “universo” de centros participantes en el programa en 2018-2019, por países y regiones.

Presentamos a continuación algunos de los hallazgos más notables de las dos encuestas mencionadas, relacionados con 1) la decisión de participar en el programa, 2) su implementación, 3) las expectativas despertadas por esta intervención pedagógica, 4) el grado de satisfacción y las mejoras percibidas, 5) la evaluación de los recursos, y 6) el margen de mejora del programa. Como cierre de este resumen se añaden unas conclusiones finales y el mencionado apéndice con los datos de encuestas obtenidos en esta evaluación.

1. La decisión de participar en el programa

En los coordinadores, destaca como motivo principal de participación del centro en el programa “la oportunidad de trabajar los contenidos socioemocionales en un proyecto concreto innovador e interesante”: así lo afirma el 60,8%. Sitúan a bastante distancia otros tres motivos: la mejora de la convivencia en el centro (42,6%), la mejora en el bienestar de los alumnos (40,2%) y el valor otorgado al desarrollo socioemocional del alumnado (31,1%).

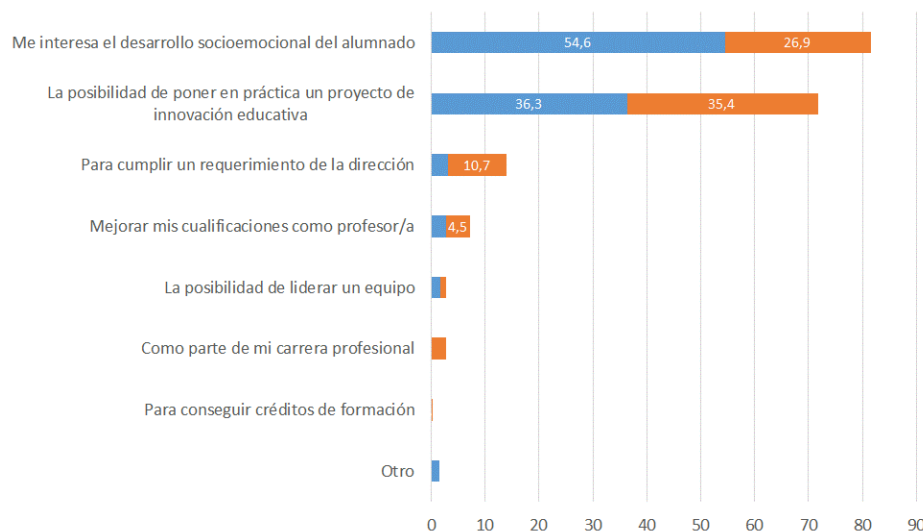
Coordinadores. Motivos del centro para participar en Educación Responsable, mencionados en primer o segundo lugar (porcentajes)



Como novedad en la evaluación de 2019, los coordinadores respondieron acerca de su propia motivación para asumir el cargo de coordinador. Pudiendo mencionar hasta dos respuestas de siete

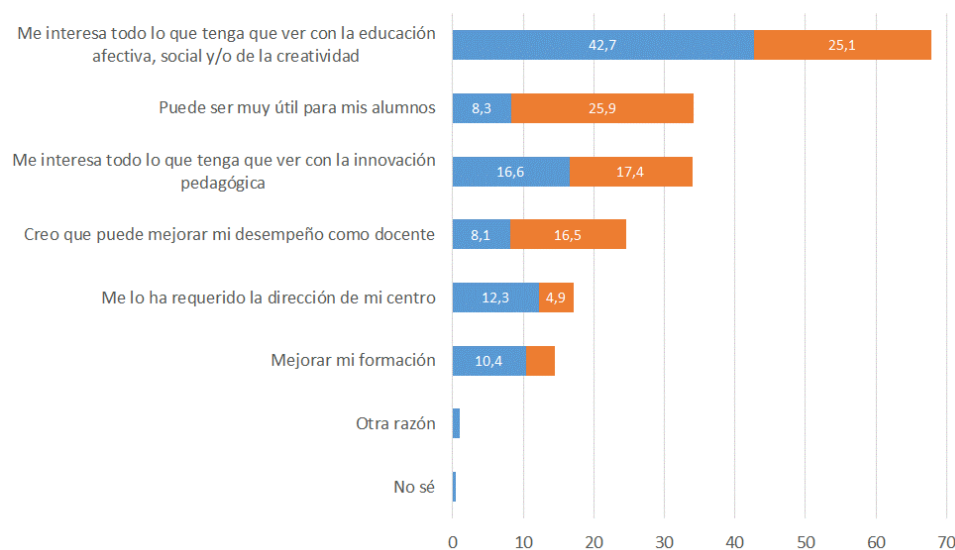
disponibles, destacaron dos motivos, el del interés por el desarrollo emocional del alumnado (81,5%) y el de poder poner en práctica un proyecto de innovación educativa (71,7%).

Coordinadores. ¿Podrías indicarme los dos motivos principales que te llevaron a aceptar la tarea de coordinar el programa *Educación Responsable*?



A los profesores se les preguntó por las razones de su implicación en el programa. El interés en todo lo que tiene que ver con la educación afectiva, social y/o de la creatividad, con un 56,2% fue la más mencionada. La segunda razón por orden de menciones fue la posible utilidad para su alumnado (37,2%), no muy lejos del interés por la innovación pedagógica (30,7%).

Profesores. ¿Qué dos razones principales te llevaron a participar en el programa? (porcentajes)

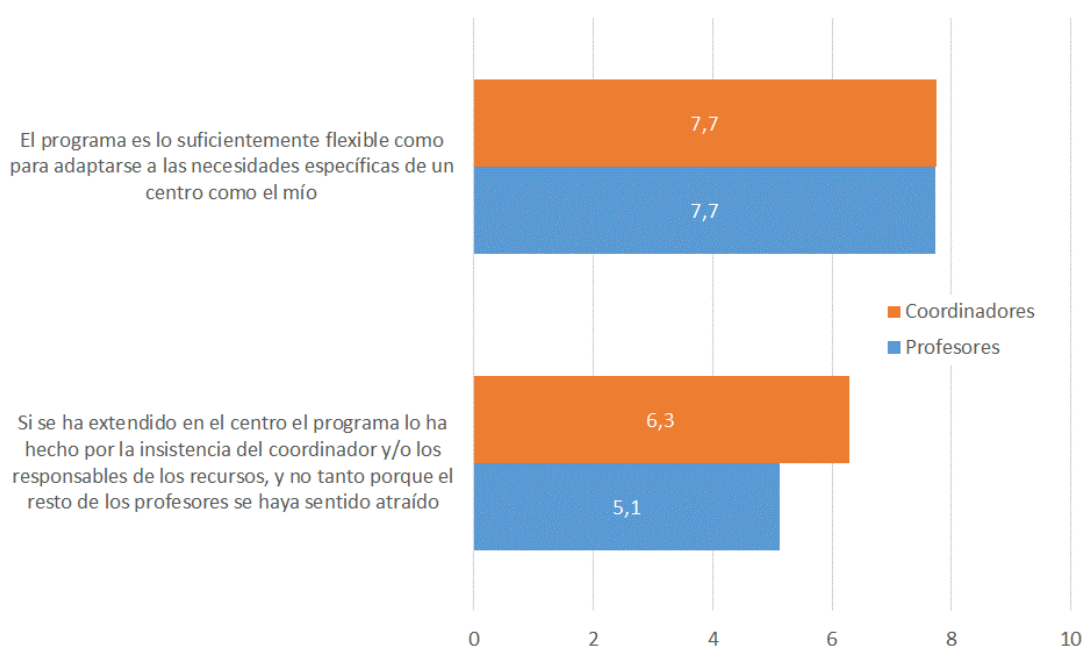


2. Implementación del programa

Solo un 21,2% de los coordinadores cree que poner en marcha el programa haya supuesto una dificultad alta o muy alta. La mayoría (56,1%) reconoce un grado medio de dificultad. Una mayoría de los coordinadores (59,7%) afirma que, dada la autonomía en el diseño del currículo y los modos de enseñanza que permite la legislación vigente, implementar el programa ha sido muy o bastante fácil.

Por su parte, profesores y coordinadores coinciden en su acuerdo medio (7,7 sobre 10) con la idea de que el programa es lo suficientemente flexible como para adaptarse a las necesidades específicas del centro. Sin embargo, difieren en su acuerdo medio con la afirmación de que la extensión del programa ha tenido mucho que ver con la insistencia del coordinador y/o los responsables de los recursos (5,1 para los profesores; 6,3 para los coordinadores).

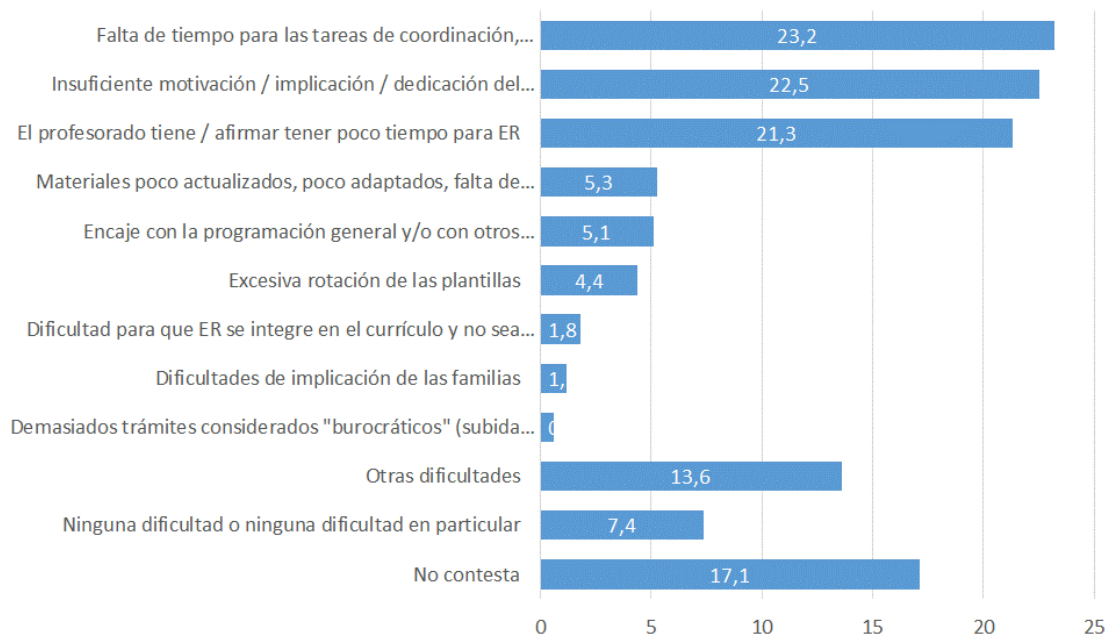
Coordinadores y profesores. Grado de acuerdo (media en la escala del 0 al 10) con dos frases sobre la implementación del programa



Como novedad de la evaluación de 2019, los coordinadores respondieron, de manera espontánea, a una pregunta sobre la principal dificultad que habían afrontado en el ejercicio de su responsabilidad. Destacan tres: la falta de tiempo para las tareas de coordinación (mencionada por el 23,2%), la insuficiente motivación o implicación del profesorado (22,5%) y la falta de tiempo del profesorado (21,3%). Muy

pocos mencionan cuestiones como el exceso de rotación en las plantillas, el encaje del programa con la programación general o dificultades con los materiales o el diseño del programa. De hecho, un 17,1% ni siquiera

Coordinadores. Principal dificultad como coordinador/a de Educación Responsable (respuesta espontánea, codificada a posteriori; porcentajes)



contesta, y un 7,4% no ve ninguna dificultad o ninguna en particular.

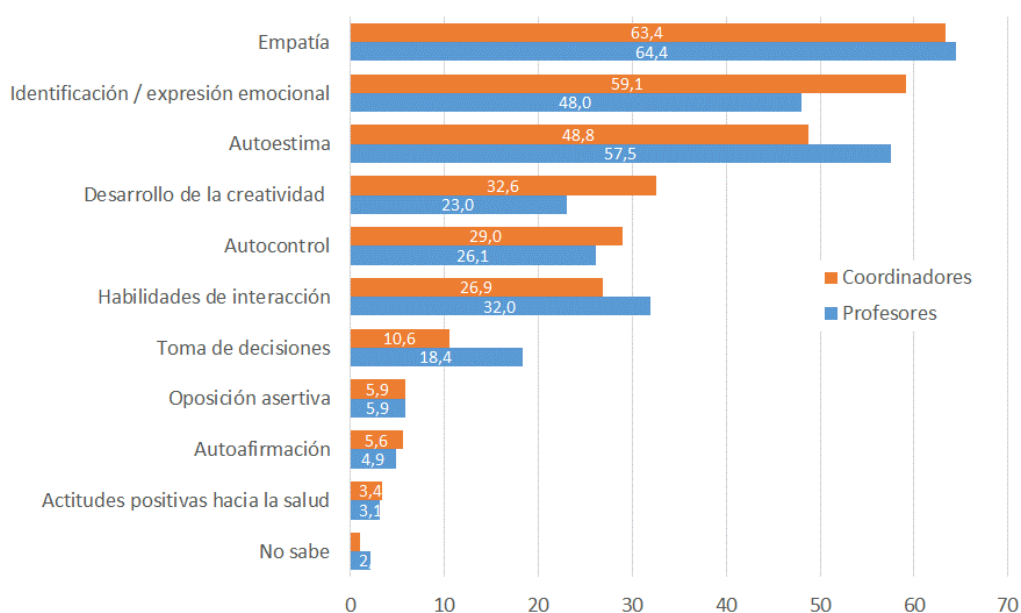
Por su parte, los profesores evaluaron la duración efectiva de la aplicación de su recurso en el curso 2017-2018 en comparación con la dedicación mínima prevista. La mayoría (51,8%) afirma haber dedicado más tiempo del previsto, aunque este porcentaje cae claramente si se trata de Banco de herramientas (36,2%), se queda cerca de la media en Lectura y emociones, ronda el 60% en Literatura, emociones y creatividad y El coro de las emociones, y alcanza un porcentaje alto en ReflejarArte (77,6%).

3. Cumplimiento de expectativas y mejoras conseguidas

Casi todos los coordinadores (un 88,4%) creen que sus expectativas sobre *Educación Responsable* se están cumpliendo o se han cumplido amplia o suficientemente.

La evaluación de 2019 ha planteado una pregunta muy directa a coordinadores y profesores acerca de las mejoras más destacadas derivadas de la aplicación de *Educación Responsable*, utilizando para ello la lista de mejoras de los documentos oficiales del programa, y entre las que podían elegir las tres en que más se notan los efectos del programa. Las más mencionadas son la empatía (63,4% de los coordinadores; 64,4% de los profesores), la identificación o expresión emocional (59,1 vs. 48%) y la autoestima (48,8 vs 57,5%).

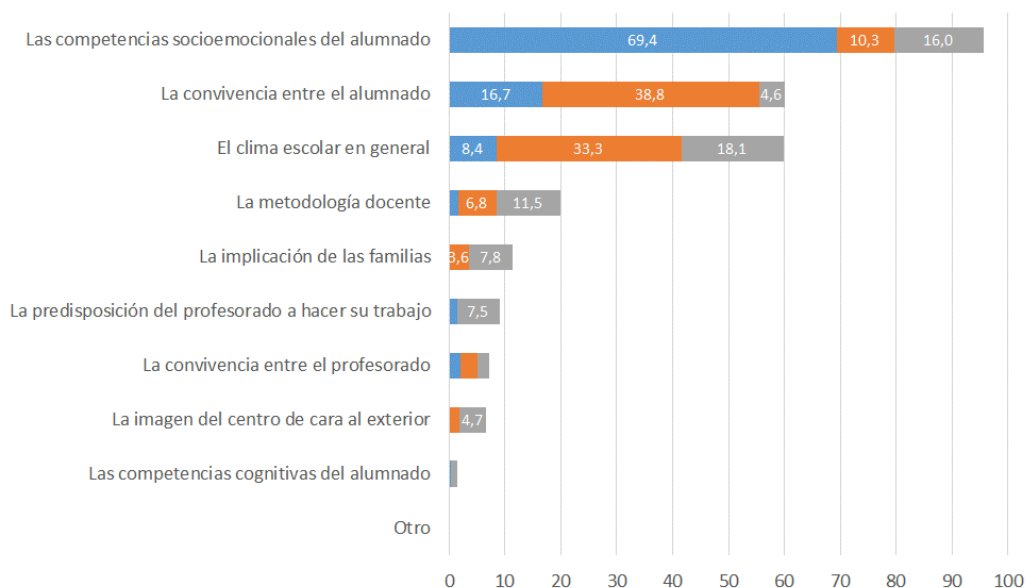
Coordinadores y profesores. Con el programa ER la Fundación Botín aspira a ayudar a niños y jóvenes a mejorar las siguientes habilidades y competencias socioemocionales. Selecciona las tres en que más se notan los efectos del programa (porcentajes)



En sintonía con la opinión ampliamente positiva de los coordinadores sobre el cumplimiento de sus expectativas en el programa, casi todos (un 90,4%) creen que la aplicación del programa ha conllevado beneficios para su centro.

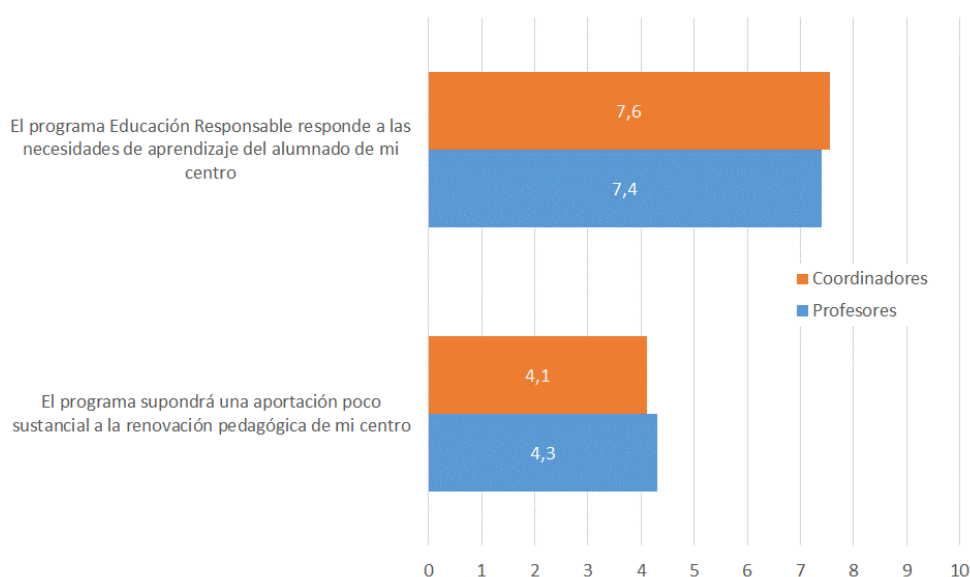
De ellos, la mayoría (95,7%) aprecia beneficios en las competencias socioemocionales del alumnado. A bastante distancia se sitúan los beneficios en otros dos ámbitos: la convivencia entre el alumnado (60,1%), y el clima escolar en general (59,9%).

Coordinadores que creen que el programa produce beneficios. Aspecto en el que se han producido (primera, segunda y tercera respuesta; porcentajes)



Coordinadores y profesores mostraron opiniones medias similares en dos preguntas sobre los objetivos del programa. Su acuerdo medio con la idea de que el programa responde a las necesidades de aprendizaje de su centro fue de 7,6 y 7,4 sobre 10, respectivamente. El acuerdo con la afirmación de que el programa supondrá una aportación poco sustancial a la renovación pedagógica del centro fue bajo, de 4,1 y 4,3, respectivamente.

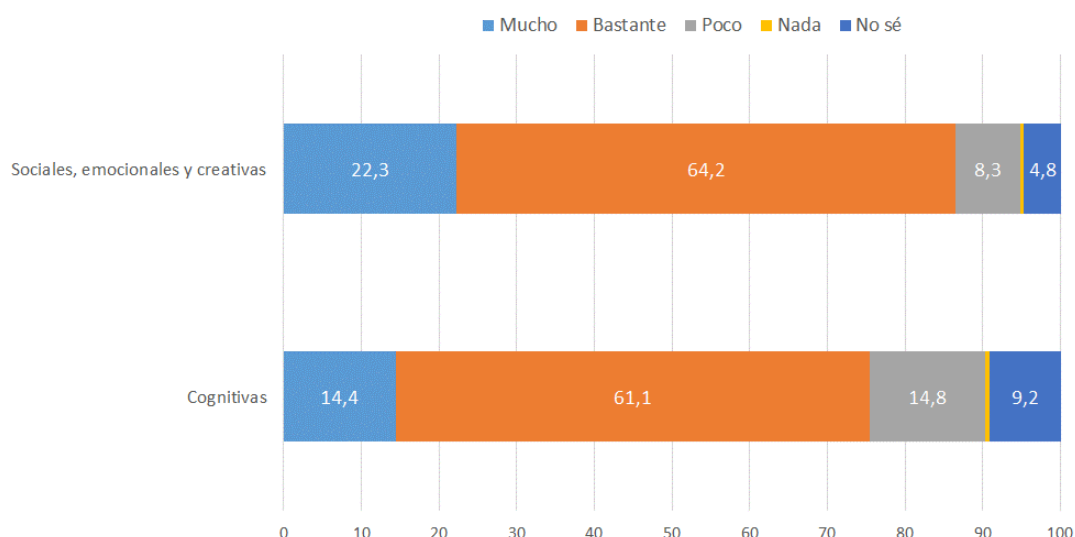
Coordinadores y profesores. Grado de acuerdo (media en la escala del 0 al 10) con dos frases sobre los objetivos perseguidos con el programa



Muchos de los profesores de año 3 en adelante creen que la participación en el programa ha tenido un efecto alto en su propia capacidad para contribuir a que sus alumnos adquieran competencias emocionales, sociales y creativas: con la escala del 0 (no ha mejorado nada esa capacidad) al 10 (la ha mejorado mucho) se obtiene una media de 7,6.

Un 86,5% de los profesores cree que las competencias sociales, emocionales y creativas de los alumnos participantes en el programa aumentan mucho o bastante, y un 75,5% cree lo mismo respecto de las competencias cognitivas. Casi todos creen que esas mejoras, imputables a su participación en el programa, se mantendrán a largo plazo.

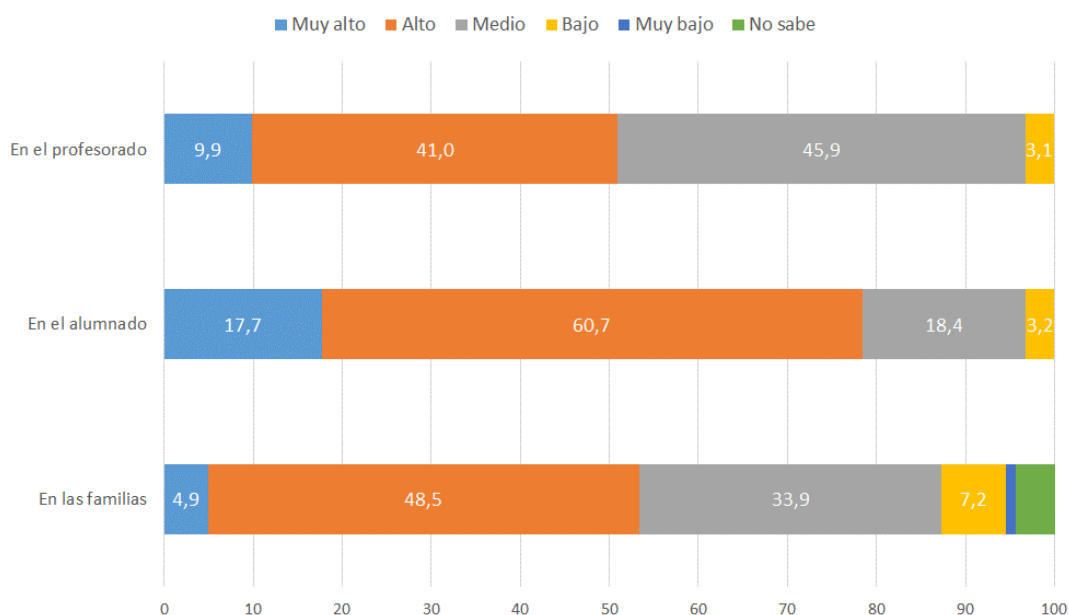
Profesores. ¿En qué medida dirías que mejoran las competencias sociales, emocionales y creativas / cognitivas de los alumnos que participan en Educación Responsable por el hecho de participar en el programa? (porcentajes)



4. Aceptación y satisfacción con el programa

La valoración que hacen los coordinadores del grado de aceptación del programa entre los distintos grupos de la comunidad educativa de sus centros es bastante positiva. Para un 50,9%, el grado de aceptación entre los profesores ha sido alto o muy alto; lo mismo piensa del alumnado el 78,4%, pero bastantes menos, el 53,4%, lo piensan de las familias, confirmando la idea de que falta camino por recorrer para integrarlas plenamente en el programa.

Coordinadores. Grado de aceptación del programa *Educación Responsable* en distintos actores de la comunidad educativa (porcentajes)



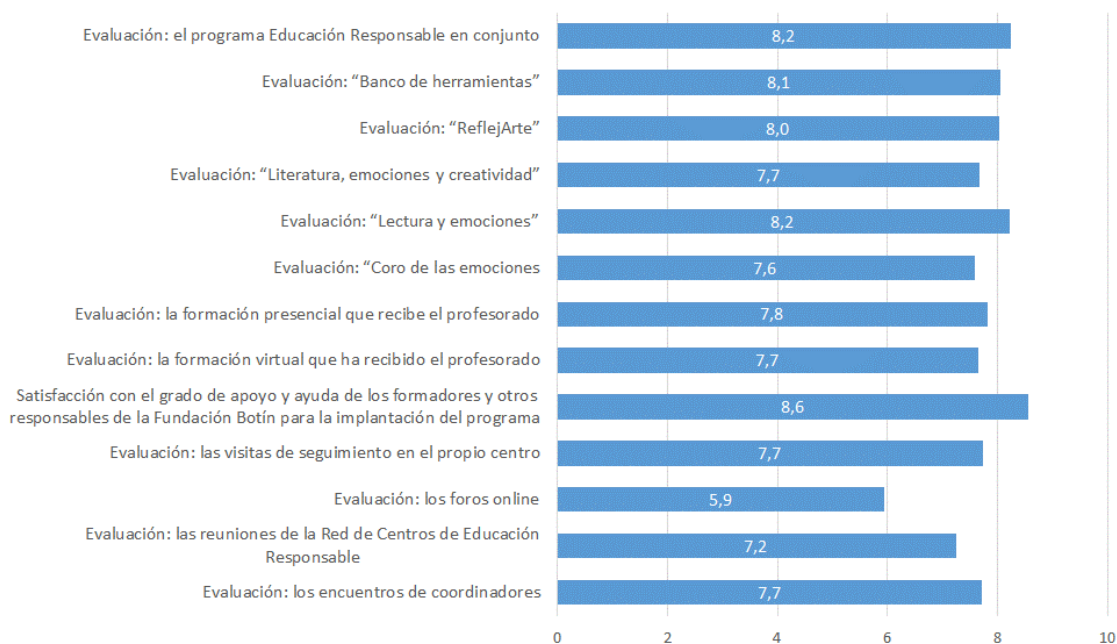
5. Evaluación del programa *Educación Responsable* y sus recursos

Los aspectos relacionados con la evaluación del programa se plantearon de manera distinta para coordinadores y profesores, tomando parcialmente como referencia las preguntas formuladas en evaluaciones anteriores y aportando algunas novedades en esta.

Coordinadores

En lo concerniente a los coordinadores, el resultado principal es su evaluación claramente positiva del programa *Educación Responsable* en su conjunto, que recibe una puntuación de 8,2 sobre 10, muy similar a la evaluación que hacen de los distintos recursos, de la formación presencial, de la formación virtual, del apoyo de formadores y otros responsables de la Fundación Botín y de las visitas de seguimiento. Algo inferior es su puntuación de los foros *online*.

Coordinadores. Evaluación de distintos aspectos del programa y de los recursos (media en la escala del 0 al 10)



Como novedad, los coordinadores han evaluado los encuentros de coordinadores, con una media de 7,7, así como las reuniones de la Red de Centros, con una media de 7,2. Casi todos (89,2%) han participado en alguna reunión de esa red durante el curso (un 30,7%, 3 veces), y la principal utilidad que les asignan es la de compartir experiencias y buenas prácticas con otros coordinadores (44,6%).

Por último, también como novedad en esta evaluación, al evaluar a *Educación Responsable* en comparación con los proyectos de innovación educativa del entorno geográfico más próximo, un 61% lo ve como uno de los más innovadores.

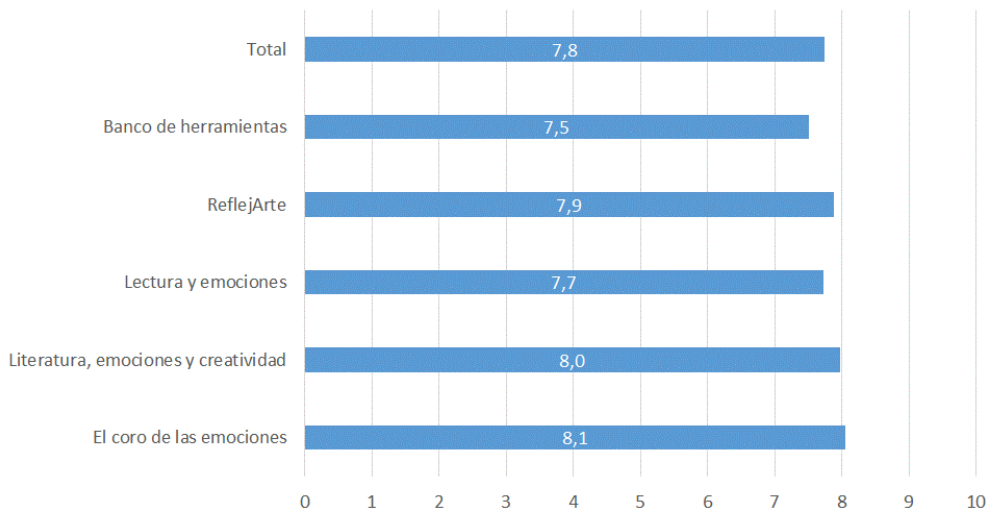
Profesores

Con respecto a los profesores, los principales resultados de su evaluación son los siguientes.

A) Recursos y materiales

Por término medio, el recurso por el que se preguntó recibió una calificación de 7,8 sobre 10, sin que haya diferencias sustantivas según el recurso en cuestión.

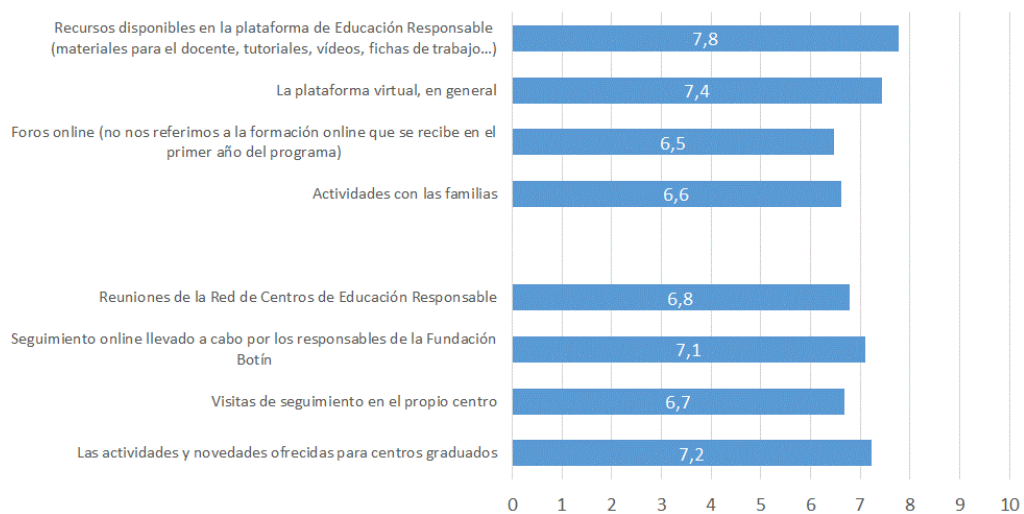
Profesores. Evaluación global del recurso, según el recurso seleccionado (media en la escala del 0 al 10)



B) La experiencia con el recurso

En lo que respecta a la experiencia con el recurso, las mejores puntuaciones medias las obtienen los materiales disponibles en la plataforma (7,8) y la propia plataforma virtual, en general. Las más bajas vuelven a recibir las los foros *online* y las actividades con las familias. Las actividades con los centros graduados, objeto de evaluación por primera vez, reciben una puntuación de 7,2.

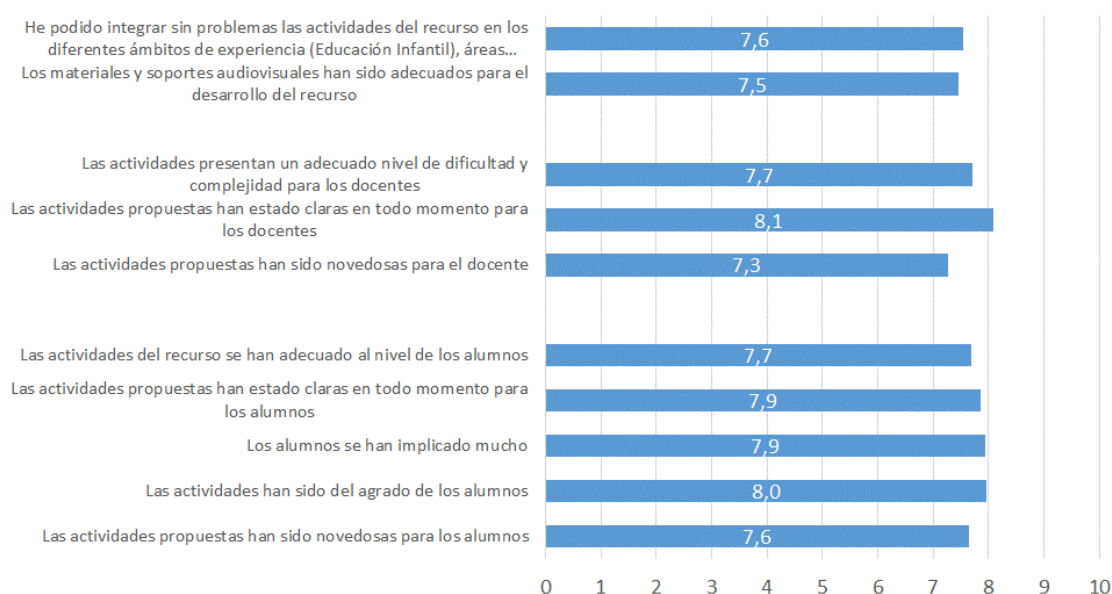
Profesores. Evaluación de distintos aspectos de la experiencia con el recurso recurso seleccionado (media en la escala del 0 al 10)



C) El funcionamiento del recurso

Los distintos aspectos generales del funcionamiento de los recursos reciben una puntuación entre media-alta y alta, alrededor del 7,7. Esto vale para la integración de las actividades o el recurso en el currículo, la adecuación de los materiales al recurso, la claridad, adecuación y novedad de las actividades para los docentes, el atractivo, la adecuación y la novedad de las actividades para los alumnos, y la implicación de estos.

Profesores. Grado de acuerdo con afirmaciones sobre el funcionamiento del recurso seleccionado (media en la escala del 0 al 10)



D) Formación presencial y online

Resumimos a continuación la información más relevante relacionada con ambos tipos de formación:

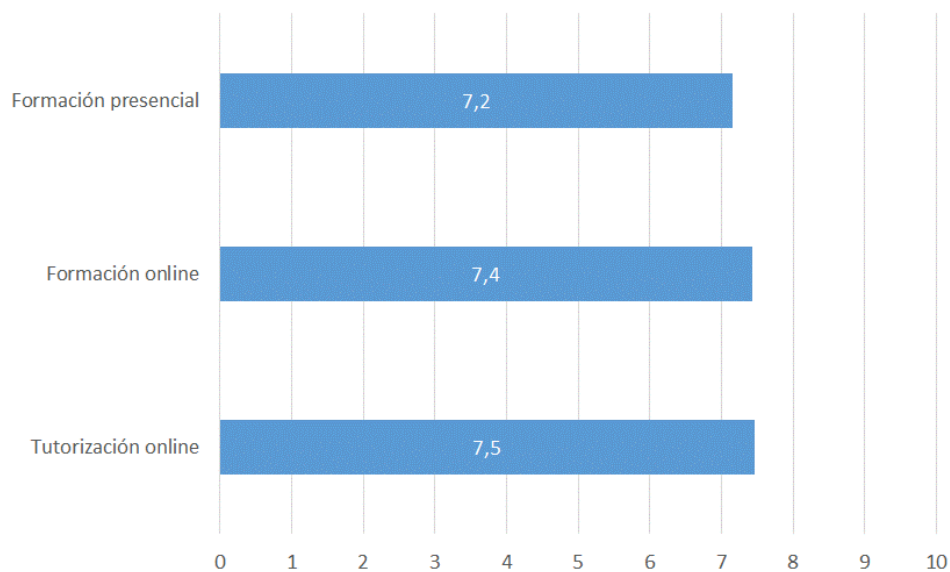
- Un 94,9% de los profesores responsables de recurso recibió formación inicial de tipo presencial en el curso 2018-2019.
- Un 72,1% de los profesores de año 1 habría recibido formación presencial en “Desarrollo afectivo y emocional”. Lo habría hecho el 31,6% del total de profesores.
- Un 36,1% de los profesores de año 2 habría recibido formación presencial en “Desarrollo social”. Lo habría hecho el 14,3% del total de profesores.

- Un 72,6% de los profesores de año 3 habría recibido formación presencial en “Desarrollo de la creatividad”. Lo habría hecho el 15,7% del total de profesores.
- Un 10,6% del total de profesores habría asistido a conferencias del ciclo “La educación que queremos...”.
- La cuarta parte de los profesores de centros graduados habría recibido alguna variante de formación para centros graduados.

Teniendo en cuenta todas las variantes de formación presencial proporcionadas directamente por la Fundación Botín, en el curso 2018-2019 habría recibido formación presencial el 65,3% de los profesores encuestados.

Con respecto a la formación *online* en el curso 2018-2019 relativa al recurso seleccionado, alcanza al 64,1% de los profesores responsables de recurso en centros de año 1. Por último, la evaluación media de la formación presencial es de 7,2; la de la formación *online*, de 7,4; y la de la tutorización *online* de 7,5.

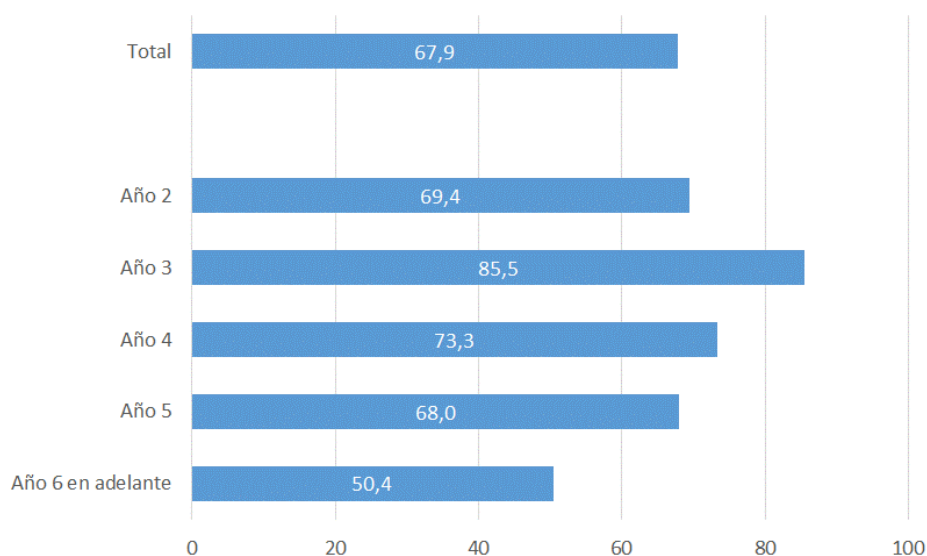
Profesores. Evaluación de la formación presencial, la formación *online* y la tutorización *online* (media en la escala del 0 al 10)



E) Grupos de trabajo

Un 67,9 de los profesores de año 2 en adelante forma parte de un grupo de trabajo en el centro dedicado a uno o más recursos del programa *Educación Responsable*. Ese porcentaje alcanza un máximo en los profesores de año 3 (85,5%), y cae a un mínimo en los de año 6 o más (50,4%).

Profesores de año 2 en adelante. Forma parte de un grupo de trabajo en el centro dedicado a uno o varios de los recursos del programa *Educación Responsable* (porcentajes)



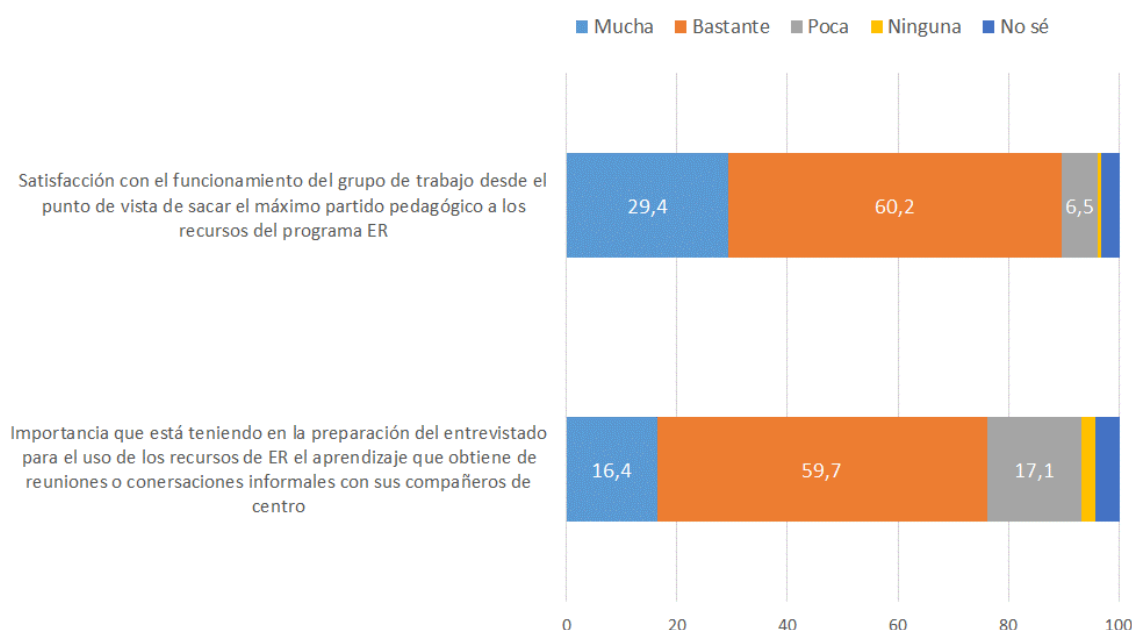
Si bien un 67,9% de los profesores de año 2 en adelante dice pertenecer a un grupo de trabajo, un 19,3% dice no pertenecer, pero dice que lo hay en su centro. Por tanto, explícita o implícitamente, un 87,2% de los profesores de año 2 en adelante afirma que hay un grupo de trabajo en su centro.

Por otra parte, entre quienes dicen participar en un grupo de trabajo, un 67,1% afirma haber recibido formación a través de un grupo de trabajo.

La media de reuniones celebradas en el curso corriente es de 7,3. Teniendo en cuenta esa cifra y la duración media de las reuniones, podemos estimar la media de tiempo dedicada en el curso 2018-2019 a las reuniones del grupo de trabajo, que es de 9,7 horas. Un 32,6% cumpliría con la recomendación de dedicarles 12 horas o más.

Casi todos (89,6%) los participantes en grupos están muy o bastante satisfechos con su funcionamiento según el criterio de sacar el máximo partido pedagógico a los recursos de *Educación Responsable*. También valoran muy positivamente los contactos informales con otros compañeros como medio de preparación para el uso de los recursos del programa: un 76,1% le otorga mucha o bastante importancia.

Profesores. Utilidad del aprendizaje mediante grupos de trabajo o contactos informales (porcentajes)



6. Margen de mejora

Como es imaginable para cualquier empresa humana, una mayoría de los profesores encuestados (77,2%) cree que hay aspectos de *Educación Responsable* que convendría mejorar.

Las mejoras propuestas tienen que ver, en primer lugar, con los materiales disponibles y/o las actividades: que los materiales se actualicen (47,1%), que sean más atractivos para los alumnos o más cercanos a sus intereses (31,8%), que se disponga de más actividades o materiales (29,9%), y que cambien más de un curso a otro (28,2%). En conjunto, un 76,8% menciona alguna mejora en este ámbito.

En segundo lugar, se sitúan las mejoras relativas a los tiempos o a la planificación temporal del programa: más tiempo para llevar a cabo las actividades (43,8%), compaginar mejor el programa con el currículo real

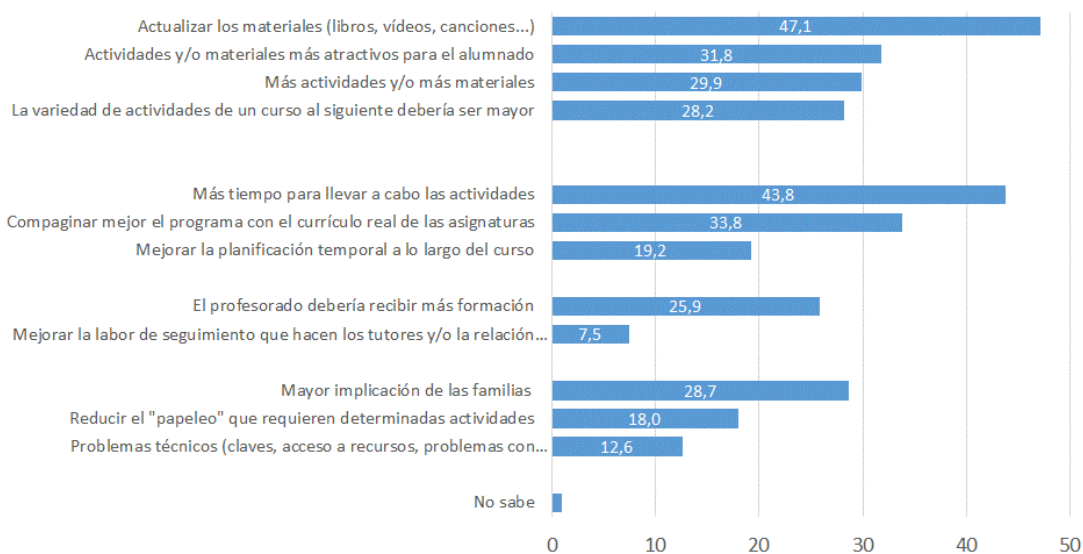
de las asignaturas (33,8%), y mejorar la planificación temporal a lo largo del curso (19,2%). En conjunto, un 63,1% menciona mejoras en este ámbito.

En tercer lugar, están las mejoras relativas a la formación o el seguimiento: más formación para el profesorado (25,9%), mejorar la labor de seguimiento de los tutores (7,5%).

En cuarto lugar, un 28,7% elige la opción de conseguir una mayor implicación de las familias.

En último lugar se sitúan mejoras técnicas o “burocráticas”: reducir los problemas técnicos de la plataforma (12,6%), reducir el papeleo que requieren algunas actividades (18%).

Profesores que creen que hay aspectos de ER que cabe mejorar. Aspectos que habría que mejorar (respuesta múltiple; porcentajes)



Comentarios finales

Desde el punto de vista de los hallazgos sustantivos de la evaluación de 2019, el principal es que los juicios de los partícipes en el programa consultados (coordinadores y profesores) tienden a ser muy o bastante positivos.

Ello se observa en muchos aspectos: las evaluaciones generales del programa y de los recursos aplicados, la evaluación de la formación

presencial y la formación *online*, la atención prestada por la Fundación Botín, la Red de Centros, las reuniones de coordinadores, la evaluación de los grupos de trabajo, la comparación de *Educación Responsable* con otros programas de formación pedagógica o sus efectos en la mejora de la educación en el entorno geográfico próximo, la satisfacción de alumnos y profesores tal como la juzgan los coordinadores, el nivel de beneficios y el cumplimiento de expectativas percibidos, y, entre otros aspectos, la sensación extendida entre los profesores de que mejoran sus capacidades pedagógicas en el ámbito del programa y, del mismo modo, influyen positivamente en las competencias y habilidades de los alumnos.

En cuanto a los efectos del programa *Educación Responsable* en los alumnos, coordinadores y profesores, una de las novedades en la presente evaluación, tienden a coincidir en que se perciben con más claridad en tres de las competencias o habilidades que se promueven con el programa: la empatía, la identificación o expresión emocional y la autoestima.

De todos modos, la investigación también ha vuelto a alertar de aspectos o elementos del programa en los que los juicios son algo menos positivos y/o en los que no acaba de estar claro que el programa se aplique en su totalidad tal como está diseñado. De este modo, convendría seguir reflexionando sobre las siguientes cuestiones: los inferiores niveles de satisfacción o encaje de las familias, el funcionamiento de los foros *online*, el tiempo requerido para aplicar los recursos, la participación de los profesores en los grupos de trabajo y la dedicación horaria de estos, la cuestión de proporciones no desdeñables de profesores que no parecen haber recibido la formación debida en su momento.

Por último, habría que atender a las propuestas de mejora expresadas por los encuestados. Las pistas más claras tienen que ver, como en 2018, con la necesidad de contar con más materiales, de actualizarlos y de que estén más adaptados a las edades e intereses de los alumnos, y con el tiempo necesario para aplicar los recursos. Las áreas de mejora sugeridas abren también el camino a futuras exploraciones relacionadas con el modo de impulsar la formación de los profesores y de analizar, mediante otras técnicas de tipo cualitativo, los efectos del programa en las diferentes dimensiones no cognitivas o socioemocionales de los estudiantes.

APÉNDICE 1. DATOS DE PARTICIPACIÓN. UNIVERSO, MUESTRAS Y NO MUESTRAS POR COMUNIDADES AUTÓNOMAS DE ESPAÑA, URUGUAY Y CHILE.

En el cuadro siguiente, se observa la distribución de las muestras y las “no muestras” con respecto al conjunto de centros que implementaron el programa *Educación Responsable* en el curso académico 2018-2019:

	Aragón	Cantabria	Castilla y León	Chile	Galicia	La Rioja	Madrid	Murcia	Navarra	Uruguay	Total
COORDINADORES											
Universo	4	61	18	10	61	1	133	27	8	41	364
Muestra	1	17	10	2	16	1	28	12	1	3	91
No muestra	3	16	5	0	20	0	51	11	3	10	121
PROFESORES											
Universo	33	751	145	44	384	7	1.575	362	49	240	3.590
Muestra	10	123	23	4	80	6	192	101	8	25	572
No muestra	9	105	29	3	8	0	234	87	15	31	521